



naše značka  
5002494798

vyřizuje  
Pavel Gabriel

datum  
24.11.2021

SOLICITE s.r.o.  
Lidická 292/38  
15000 Praha

Věc:

**NOVÁ SPLAŠKOVÁ KANALIZACE A ČERPACÍ ŘÁD NA ČOV SVĚTLÁ n/Sáz**

K.ú. - p.č.: Nová Ves u Světlé nad Sázavou , Světlá nad Sázavou

Stavebník: Obec Nová Ves u Světlé , Nová Ves u Světlé č.p. 5 , 58291 Nová Ves u Světlé

Účel stanoviska: Povolení stavby - stavební režim (ÚR+SP)

GasNet, s.r.o., jako provozovatel distribuční soustavy (PDS) a technické infrastruktury, zastoupený GasNet Služby, s.r.o., vydává toto stanovisko:

---

V ZÁJMOVÉM ÚZEMÍ STAVBY SE NACHÁZÍ TATO PLYNÁRENSKÁ ZAŘÍZENÍ A PLYNOVODNÍ PŘÍPOJKY :

- plynovody STL PE d 50, 63, 90 a 225 + STL plynovodní přípojky
- NEPROVOZOVANÝ plynovod STL PE d 63

---

Požadujeme provést kontrolu dodržení ČSN 73 6005 pracovníkem GasNet Služby, s.r.o.

Pro realizaci stavby stanovujeme tyto podmínky:

- Křížení a souběh kanalizace s plynárenským zařízením a plynovodními přípojkami (dále jen PZ) musí být v souladu s ČSN 73 6005, tab. 1 a 2.
- Obrisy kanalizačních šachet budou umístěny minimálně 500 mm od obrysu PZ.
- Ke křížení kanalizace s PZ může dojít v minimální vzdálenosti 0,5 m.
- K souběhu kanalizace s PZ může dojít v minimální vzdálenosti 1 m.
- Při křížení PZ z materiálu PE bude provedena kontrola funkčnosti signalizačního vodiče.
- Při křížení PZ z materiálu OCEL bude na náklady GasNet Služby, s.r.o. provedena diagnostika stavu potrubí.
- Pokud realizace stavby vyvolá výškovou nebo směrovou úpravu trasy PZ, bude toto posuzováno jako přeložka. Náklady budou hrazeny investorem stavby.
- Úhel křížení PZ s kanalizačním potrubím bude 90°, nelze-li tento úhel v odůvodněných případech dodržet, může být úhel křížení menší, nejmeně však 60°.

Veškeré stavební práce musí být vykonávány tak, aby v žádném případě nenarušily bezpečný provoz uvedených plynárenských zařízení a plynovodních přípojek.

---

V ZÁJMOVÉM ÚZEMÍ SE NACHÁZÍ NEPROVOZOVANÝ STL PLYNOVOD PE d 63

Plynovod je odstaven od provozované části STL plynovodní sítě, a proto jej nelze vytýčit dle předepsaného postupu. Při provádění prací ve vyznačeném prostoru požadujeme dbát zvýšené opatrnosti, protože při mechanickém poškození plynovodu je možnost vzniku výbušné směsi. Pracovníci provádějící stavební práce musí být s touto skutečností

**GasNet Služby, s.r.o.**

Plynárenská 499/1 · Zábřovice · 602 00 Brno · T 555 90 10 10 · [www.gasnet.cz](http://www.gasnet.cz)

IČ: 27935311 · DIČ: CZ27935311

**Zápis do obchodního rejstříku:** Krajský soud v Brně, sp. zn. C 57165, dne 26. 7. 2007

**Certificate of incorporation:** Regional Court in Brno, ref. number C 57165, on 26th July 2007

Zákaznická linka GasNet 555 90 10 10, [info@gasnet.cz](mailto:info@gasnet.cz), [www.gasnet.cz](http://www.gasnet.cz)

prokazatelně seznámeni. V případě směrové nebo výškové kolize lze provést vyříznutí části tohoto plynovodu.

V rozsahu této stavby souhlasíme s povolením stavby dle zákona 183/2006 Sb. ve znění pozdějších předpisů. Tento souhlas platí pro územní řízení, řízení o územním souhlasu, veřejnoprávní smlouvy pro umístění stavby, zjednodušené územní řízení, ohlášení, stavební řízení, společné územní a stavební řízení, veřejnoprávní smlouvu o provedení stavby nebo oznámení stavebního záměru s certifikátem autorizovaného inspektora.

V zájmovém území se mohou nacházet plynárenská zařízení jiných vlastníků či správců, případně i dlouhodobě nefunkční/neprovozovaná plynárenská zařízení bez dostupných informací o jejich poloze a vlastnictví.

Plynárenská zařízení a plynovodní přípojky (dále jen PZ) jsou dle ust. § 2925 zákona č. 89/2012 Sb., občanského zákoníku, provozovány jako zařízení zvláště nebezpečná a z tohoto důvodu jsou chráněna ochranným pásmem dle zákona č. 458/2000 Sb. ve znění pozdějších předpisů.

Rozsah ochranného pásma je stanoven v zákoně 458/2000 Sb. ve znění pozdějších předpisů.

Stavební činnosti je možné realizovat pouze při dodržení podmínek stanovených v tomto stanovisku. Nebudou-li tyto podmínky dodrženy, budou stavební činnosti považovány dle § 68 zákona č. 458/2000 Sb. ve znění pozdějších předpisů za činnost bez našeho předchozího souhlasu. Při každé změně projektu nebo stavby (zejména trasy navrhovaných inženýrských sítí) je nutné požádat o nové stanovisko k této změně.

Nedodržení podmínek uvedených v tomto stanovisku zakládá odpovědnost stavebníka za vzniklé škody.

Za stavební činnosti se pro účely tohoto stanoviska považují všechny činnosti prováděné v ochranném pásmu PZ (tzn. bezvýkopové technologie a terénní úpravy) a činnosti mimo ochranné pásmo, pokud by takové činnosti mohly ohrozit bezpečnost a spolehlivost PZ (např. trhací práce, sesuvy půdy, vibrace, apod.).

Případné zřizování stavenišť, skladování materiálů, stavebních strojů apod. bude realizováno mimo ochranné pásmo PZ (není-li ve stanovisku uvedeno jinak).

Při použití nákladních vozidel, stavebních strojů a mechanismů požadujeme zabezpečit případný přejezd přes PZ uložením betonových panelů v místě přejezdu PZ.

#### PŘI REALIZACI STAVBY BUDOU DODRŽENY TYTO PODMÍNKY PRO PROVÁDĚNÍ STAVEBNÍ ČINNOSTI:

(1) Před zahájením stavební činnosti bude provedeno vytyčení trasy a přesné určení uložení PZ. Vytyčení trasy provede příslušná regionální oblast ZDARMA. Formulář a kontakt naleznete na <https://www.gasnet.cz/cs/ds-vytyceni-pz/>, lze využít QR kód, který je uveden v tomto stanovisku. Při podání žádosti uvede žadatel naši značku (číslo jednací) uvedenou v úvodu tohoto stanoviska a sdělí termín zahájení a ukončení stavby. O provedeném vytyčení trasy bude sepsán protokol. Přesné určení uložení PZ (sondou) je povinen provést stavebník na svůj náklad.

**BEZ VYTYČENÍ TRASY A PŘESNÉHO URČENÍ ULOŽENÍ PZ STAVEBNÍKEM NESMÍ BÝT VLASTNÍ STAVEBNÍ ČINNOST ZAHÁJENA. VYTYČENÍ POVAŽUJEME ZA ZAHÁJENÍ STAVEBNÍ ČINNOSTI V OCHRANNÉM A BEZPEČNOSTNÍM PÁSMU PZ. PROTOKOL O VYTYČENÍ MÁ PLATNOST 2 MĚSÍCE.**

(2) Stavebník je povinen stavebnímu podnikateli prokazatelně předat kopii tohoto stanoviska. Převzetí kopie stvrdí stavební podnikatel stavebníkovi svým podpisem a zápisem do stavebního deníku. Pracovníci provádějící stavební činnosti budou prokazatelně seznámeni s polohou PZ, rozsahem ochranného pásma a těmito podmínkami.

(3) Bude dodržena mj. ČSN 73 6005, TPG 702 01, TPG 702 04, TPG 700 03, zákon č. 458/2000 Sb. ve znění pozdějších předpisů, případně další předpisy související s uvedenou stavbou.

(4) Při provádění stavební činnosti v ochranném pásmu PZ vč. přesného určení uložení PZ je stavebník povinen učinit taková opatření, aby nedošlo k poškození PZ nebo ovlivnění jejich bezpečnosti a spolehlivosti provozu. Nebude použito nevhodného nářadí, zemina bude těžena pouze ručně bez použití pneumatických, elektrických, bateriových a motorových nářadí.

(5) V případě použití bezvýkopových technologií (např. protlaku) bude před zahájením stavební činnosti provedeno úplné obnažení PZ v místě křížení na náklady stavebníka. Technologie musí být navržena tak, aby v místě křížení nebo souběhu s PZ byl dostatečný stranový nebo výškový odstup od PZ, který zajistí nepoškození PZ během prací a to s ohledem na použitou bezvýkopovou technologii a všechny její účinky na okolní terén. V případě, že nemůže být tato podmínka dodržena, nesmí být použita bezvýkopová technologie.

(6) Odkrytá PZ budou v průběhu nebo při přerušení stavební činnosti řádně zabezpečena proti jejich poškození.

(7) Poklopy uzávěrů a ostatních armatur na PZ, vč. hlavních uzávěrů plynu (HUP) na odběrném plynovém zařízení udržovat stále přístupné a funkční po celou dobu trvání stavební činnosti.

(8) Bude zachována hloubka uložení PZ (není-li ve stanovisku uvedeno jinak).

(9) Stavebník je povinen neprodleně oznámit každé i sebemenší poškození PZ (vč. drobných vrypů do PE potrubí, poškození izolace, signalizačního vodiče, výstražné fólie, markeru atd.) na telefon 1239.

(10) Před provedením zásypu výkopu a v průběhu stavby bude provedena kontrola dodržení podmínek stanovených pro stavební činnosti v ochranném pásmu PZ. Povinnost kontroly se vztahuje i na PZ, která nebyla odhalena. Kontrolu provede příslušná regionální oblast (formulář a kontakt naleznete na <https://www.gasnet.cz/cs/ds-vytyceni-pz/>, lze využít QR kód, který je uveden v tomto stanovisku). Při žádosti uvede žadatel naši značku (číslo jednací) uvedenou v úvodu tohoto stanoviska. Kontrolu je třeba objednat min. 5 dnů předem.

Předmětem kontroly je také ověření dodržení stanovené odstupové vzdálenosti staveb, které byly povoleny v ochranném a bezpečnostním pásmu PZ.

(11) O provedené kontrole bude sepsán protokol. Bez provedené kontroly nesmí být PZ zasypána. Stavebník je povinen na základě výzvy provozovatele PZ, nebo jeho zástupce doložit průkaznou dokumentaci o nepoškození PZ během výstavby nebo provést na své náklady kontrolní sondy v místě styku stavby s PZ.

(12) Plynárenské zařízení a plynovodní přípojky budou před zásypem výkopu řádně podsypány a obsypány, bude provedeno zhutnění a bude osazena výstražná fólie žluté barvy, to vše v souladu s předpisem provozovatele distribuční soustavy „Zásady pro projektování, výstavbu, rekonstrukce a opravy“, který naleznete na <https://www.gasnet.cz/cs/technicke-dokumenty/> a v souladu s ČSN EN 12007-1-4, TPG 702 01, TPG 702 04.

(13) Neprodleně po skončení stavební činnosti budou řádně osazeny všechny poklopy a nadzemní prvky PZ.

(14) Pokud stavebník nedodrží podmínky stanovené tímto stanoviskem bude činnost stavebníka vyhodnocena provozovatelem PZ jako narušení ochranného nebo bezpečnostního pásma PZ a budou z toho vyvozeny příslušné důsledky.

Platí pouze pro území vyznačené v příloze tohoto stanoviska a to 24 měsíců ode dne jeho vydání.

V případě dotčení pozemku v majetku společnosti GasNet, s.r.o. je třeba dále projednat smluvní vztah k tomuto pozemku. Kontakt na projednání naleznete na adrese [www.gasnet.cz/cs/kontaktni-system/](https://www.gasnet.cz/cs/kontaktni-system/), činnost Smluvní vztahy - pozemky a budovy plynárenských zařízení.

Za správnost a úplnost dokumentace předložené s žádostí včetně jejího souladu s platnými předpisy plně zodpovídá její zpracovatel. Stanovisko nenahrazuje případná další stanoviska k jiným částem stavby.

V případě další korespondence nebo jednání (např. změna stavby) uvádějte naši značku - 5002494798 a datum tohoto stanoviska. Kontakty jsou k dispozici na <https://www.gasnet.cz/cs/kontaktni-system/>.



GasNet, s.r.o.  
zastoupená společností GasNet Služby, s.r.o., IČ 27935311  
Pavel Gabriel  
Vedoucí zpracování ext. požadavků-Čechy  
Oddělení zpracování ext. požadavků-Čechy  
PAVEL.GABRIEL@GASNET.CZ

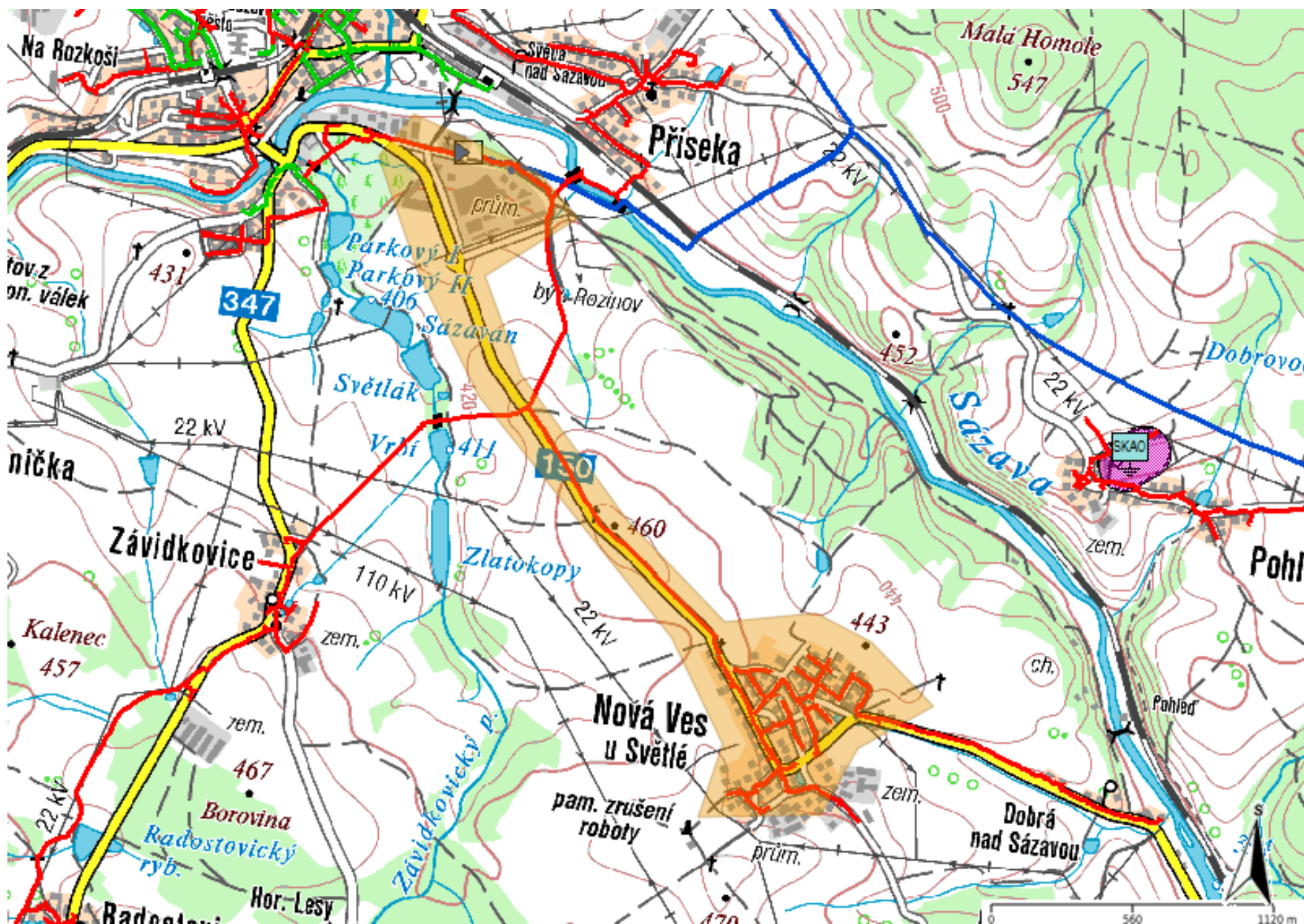


Zažádejte o vytyčení

Přílohy: Orientační zakres plynárenského zařízení, Detailní zakres plynárenského zařízení, Ověřená příloha žadatele, Ověřená příloha žadatele

**Příloha: Orientační zakres plynárenského zařízení. Tato příloha je nedílnou součástí stanoviska č. 5002494798 ze dne 24.11.2021.**

Provozovatel DS: GasNet, s.r.o.; Stavebník: Obec Nová Ves u Světlé, Nová Ves u Světlé č.p. 5, 58291 Nová Ves u Světlé. K.ú.: Nová Ves u Světlé nad Sázavou, Světlá nad Sázavou.



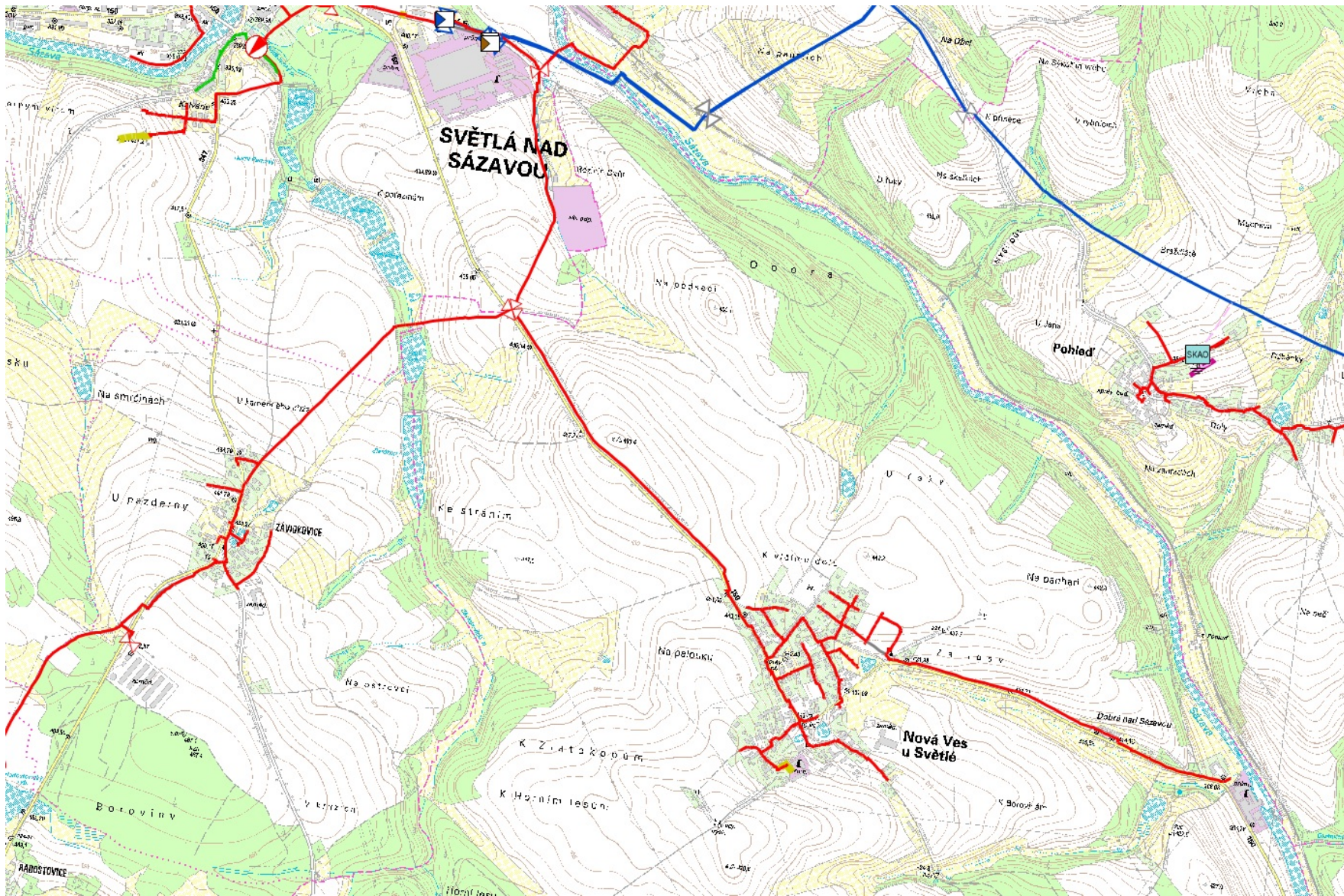
**Legenda:**

linie plynovodu	
	NTL
	STL
	VTL
	WTL
	nefunkční
	plánovaná stavba před realizací
	ve výstavbě, neuvedeno do provozu
	regulační stanice
	ochranné zařízení
	kabel
	elektropřípojka
	kabel protikoroziční ochrany
	anodové uzemnění
	stanice katodové ochrany
	pásmo vlivu anodového uzemnění SKAO
	neplynovodní zařízení (linie/ bod)



**Příloha: Detailní zákres plynárenského zařízení. Tato příloha je nedílnou součástí stanoviska č. 5002494798 ze dne 24.11.2021.**

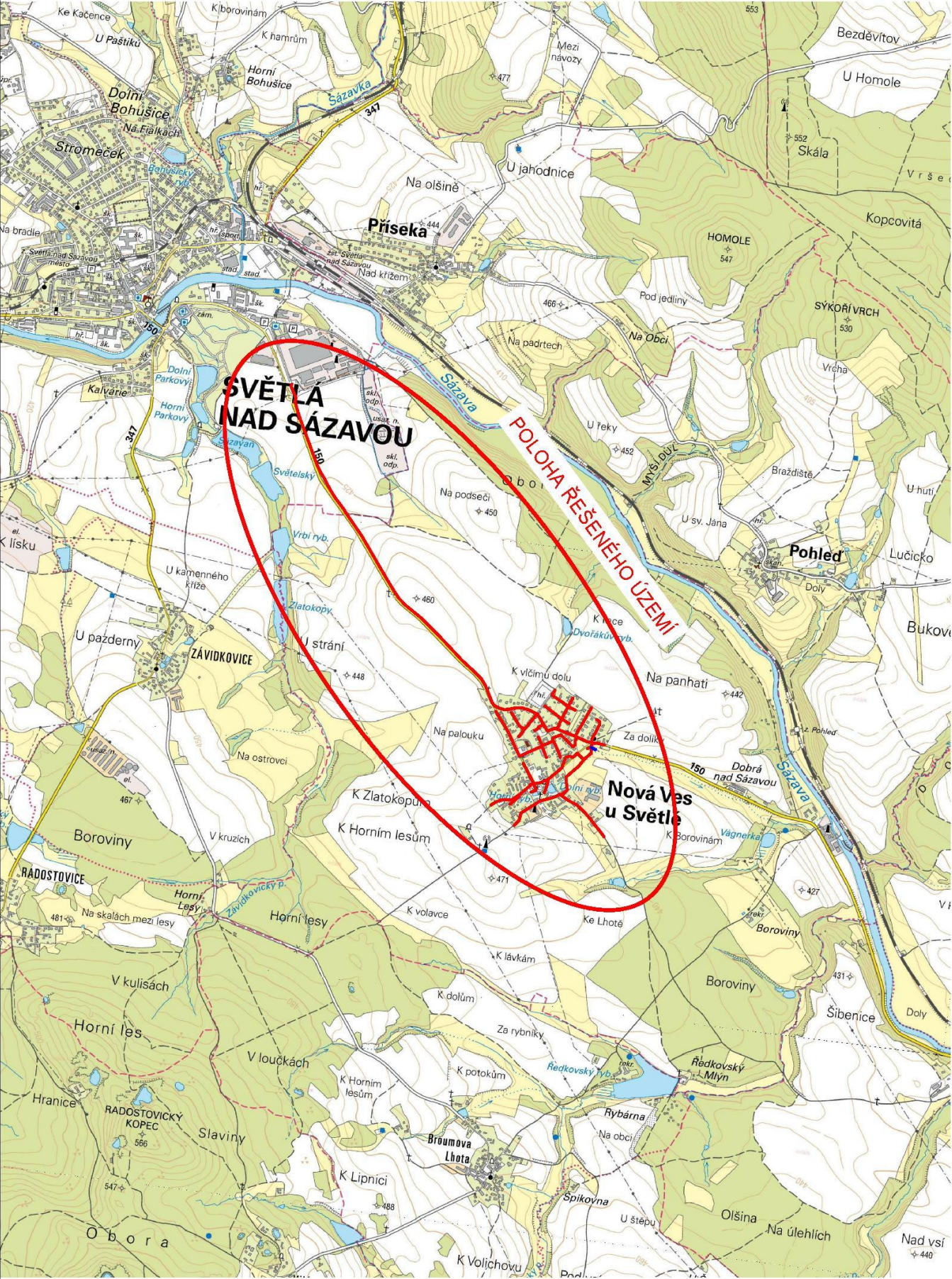
Provozovatel DS: GasNet, s.r.o.; Stavebník: Obec Nová Ves u Světlé , Nová Ves u Světlé č.p. 5 , 58291 Nová Ves u Světlé. K.ú.: Nová Ves u Světlé nad Sázavou , Světlá nad Sázavou.



Legenda:	
linie plynovodu	
	NTL
	STL
	VTL
	WTL
	nefunkční
	plánovaná stavba před realizací
	ve výstavbě, neuvedeno do provozu
	regulační stanice
	ochranné zařízení
	kabel
	elektropřípojka
	kabel protikoroziní ochrany
	anodové uzemnění
	stanice katodové ochrany
	pásmo vlivu anodového uzemnění SKAO
	neplynovodní zařízení (linie/ bod)

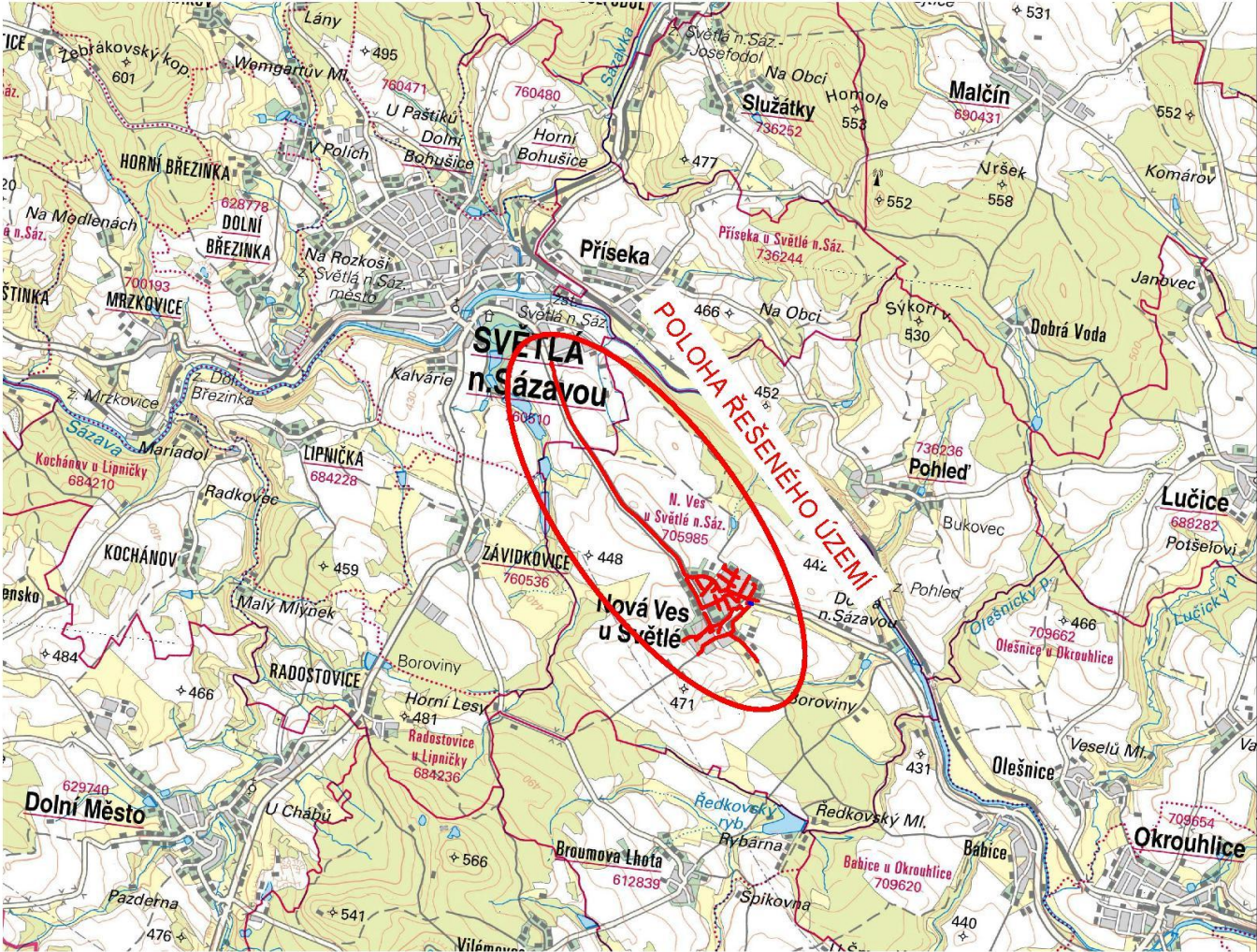


POLOHA ŘEŠENÉHO ÚZEMÍ - ZM 25 (M 1 : 25 000)



© 2019 Český úřad zeměměřičský a katastrální (podkladová mapa ZM25)

POLOHA ŘEŠENÉHO ÚZEMÍ - ZM 50 (M 1 : 50 000)

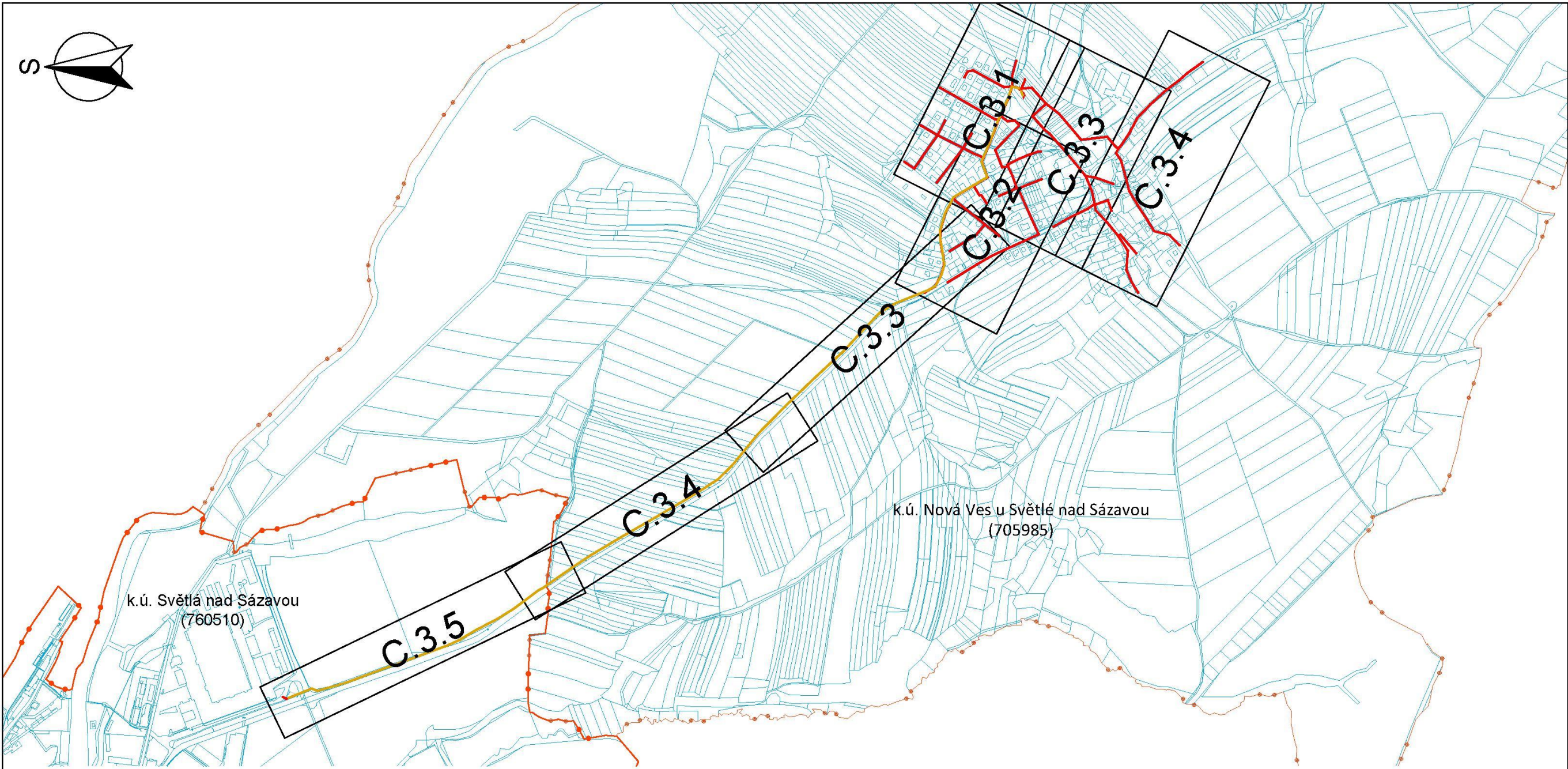


© 2019 Český úřad zeměměřičský a katastrální (podkladová mapa ZM50)



SOLICITE s.r.o. Lidická 292/38, 150 00 Praha 5 - Smíchov, IČ 02232651  
www.solicite.cz info@solicite.cz, 222 760 456





LEGENDA

NAVRHOVANÉ STAVBY

- gravitační stoka
- kanalizační výtlač

KATASTRÁLNÍ MAPA

- hranice katastrálních území
- hranice parcel

SOLICITE s.r.o. Lidická 292/38, 150 00 Praha 5 - Smíchov, IČ 02232651 www.solicite.cz info@solicite.cz, 222 760 456							
Zodpovědný projektant: ČKAIT 0013904 Ing. Jan Richter		Kontroloval:  Ing. Jan Richter	Vypracoval:  Ing. Karel Prchal				
Kraj: Vysočina	k.ú.: Nová Ves u Světlé nad Sázavou (okres Havlíčkův Brod); 705985 Světlá nad Sázavou (okres Havlíčkův Brod); 760510						
Investor: Obec Nová Ves u Světlé, Nová Ves u Světlé 5, 582 91 Nová Ves u Světlé, IČ: 65197887							
Název stavby: <b>NOVÁ SPLAŠKOVÁ KANALIZACE A ČERPACÍ ŘÁD NA ČOV SVĚTLÁ n/Sáz C- SITUAČNÍ VÝKRESY</b>							
Výkres:		KOORDINČNÍ SITUACE - Klad listů					
		Měřítko: <b>1:10 000</b>		Číslo výkresu: <b>C.3.0</b>			